



# DEMO SITES NIEUWSBRIEF

NOVEMBER 2025 – 1#

BELGIË - VLAAMSE BANKEN

## Het Blue Connect-project in Vlaamse Banken Marien beschermde gebied

In het beschermde mariene gebied van Vlaamse Banken wil het Blue Connect-project de Europese platte oesterriffen (*Ostrea edulis*) herstellen. De oesterriffen, die ooit in de Noordzee floreerden, zijn verdwenen. Oesterriffen spelen een cruciale rol voor de biodiversiteit en klimaatbestendigheid door water te zuiveren, stikstof vast te leggen, de zeebodem te beschermen en een habitat te bieden aan tal van andere soorten.



Het herstel van oesterriffen is dus belangrijk en vergt teamwork. De partners betrokken bij de Belgische piloot zijn de Universiteit Gent, het Instituut voor Natuurwetenschappen, Jan De Nul, het Vlaams Instituut voor de Zee en de Federale Overheidsdienst Volksgezondheid (dienst Marien Milieu). Het team komt regelmatig bijeen om de **inspanningen rond oesterherstel te coördineren en te bespreken**, waaronder de selectie van geschikte locaties, de keuze van het substraat, de monitoringaanpak, de herkomst en ziektestatus van de oesterlarven, administratieve stappen zoals vergunningsaanvragen en wetgevingsprocedures, en betrokkenheid van belanghebbenden.

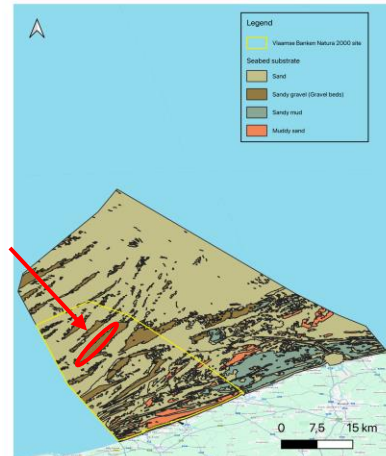


# Een thuis vinden voor oesters



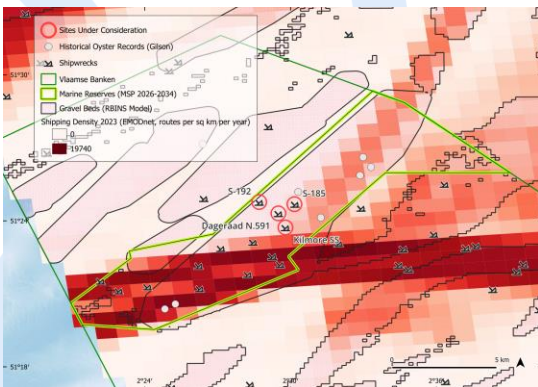
## Bewijs uit het verleden

Onderzoek door Houziaux et al., 2008 bevestigde de historische aanwezigheid van uitgestrekte biogene riffen gevormd door de Europese platte oester in het Belgische deel van de Noordzee, evenals het voortbestaan van grindbedden vandaag de dag. Deze eens zo bloeiende riffen werden al in de jaren 1860 grotendeels vernietigd door gerichte oestervisserij. Sinds de jaren 1920 heeft de toenemende boomkorvisserij deze eens zo rijk gekoloniseerde riffen verder aangetast, waardoor ze zijn veranderd in voortdurend verstoorde zand- en grindgronden (Houziaux et al., 2007; 2011).



(Van Lancker et al., 2023). Seabed substrate map, surficial sediments Belgian part of the North Sea. Institute of Natural Sciences, Brussels

## Van data naar beslissing



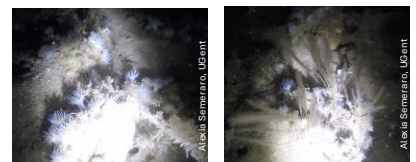
Kaart van potentiële herstelgebieden (Lawrence Whatley, VLIZ)

Bij het selecteren van een geschikte locatie voor het herstel van de oesterriffen moesten verschillende criteria zorgvuldig worden afgewogen. Hieronder valt de aanwezigheid van grindbedden of natuurlijk hard substraat om de vestiging van oesters te ondersteunen, **de ligging in het mariene reservaat volgens het nieuwe mariene ruimtelijke plan (2026-2034)** en rustige zeebodemcondities om de monitoring te vergemakkelijken. De nabijheid van een scheepswrak werd ook als waardevol beschouwd, omdat dit bescherming kan bieden tegen sleepvisserij. Ook andere factoren, zoals **de afstand tot scheepvaartroutes, de intensiteit van de visserijactiviteiten en de aanwezigheid van historische oesterbanken**, werden in aanmerking genomen.

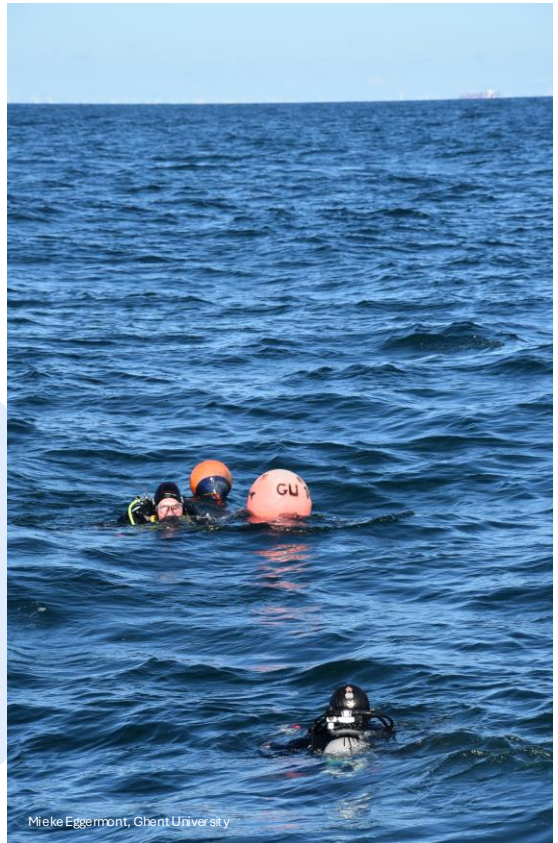
Gedetailleerde **zeebodemmapping** en **locatiekeuze voor het oesterrifherstel** in het Belgische deel van de Noordzee werden uitgevoerd in het kader van het **BELREEFS-project**, een initiatief van de Federale Overheidsdienst Volksgezondheid (dienst Marien Milieu) en gecoördineerd door Jan De Nul. Deze taken, geleid door het Instituut voor Natuurwetenschappen samen met Jan De Nul, resulteerden in **een shortlist van geschikte locaties**. De geselecteerde locaties uit BELREEFS vormden de basis voor het werk dat werd uitgevoerd binnen Blue Connect. Vervolgens werden twee locaties behouden: **de wrakken Dageraad en Kilmore**.

## Een nadere blik onder de golven

Op 5 september heeft een van de partners, de Universiteit Gent, een **verkenningduik** uitgevoerd om meer inzicht te krijgen in de zeebodem bij het wrak Dageraad en om eventuele **sleepnetsporen te identificeren** die de monitoring of het herstel in gevaar zouden kunnen brengen.



Anemoon op de zeebodem bij de Dageraad-locatie



Health  
Food Chain Safety  
Environment



# VLAAMSE BANKEN



## Wat nu?



In november zal het VLIZ een driedaagse zee campagne uitvoeren in het Belgische deel van de Noordzee, waarbij gebruik wordt gemaakt van een AUV (Autonomous Underwater Vehicle) uitgerust met side scan sonar en camera om de geschiktheid van grindbedden nabij twee wrakken, **Kilmore en Dageraad**, voor toekomstig herstel van oesterriffen verder te beoordelen.

Tijdens de cruise zullen onderzoekers **hoge resolutiebeelden van de zeebodem** verzamelen om sedimentatiesnelheden, zeebodemdynamiek en de substraat bedekking te evalueren. De verzamelde gegevens zullen helpen bij het bepalen van de meest veelbelovende locatie voor actief herstel. De definitieve beslissing wordt kort na afloop van de campagne verwacht.



Autonomous underwater vehicle



## Proefproces inzake de vestiging van oesters

Het Blue Connect-project zal dezelfde methodologie toepassen voor het uitzetten van oesters, zoals aangetoond in een zeer succesvol experiment dat werd uitgevoerd in het ARC-lab van de Universiteit Gent als onderdeel van het lopende Reefcovery-project (gefinancierd door VLAIO en gecoördineerd door Jan De Nul), waarbij **3,5 miljoen Ostrea edulis-larven** op natuursteen werden uitgezet. Ter voorbereiding op grootschalige operaties vond deze eerste proef plaats in een door Jan De Nul ontworpen, gebouwd en ter plaatse operationeel gehouden systeem van zeecontainers, die dienstdoen als een modulaire en mobiele oester remote-setting facility. Enkele kubieke meters spat-on-stone werden op 10 oktober uitgezet in een commerciële setting. **De groeiende oesters zullen de komende twee jaar periodiek worden gemonitord.**



BEKIJK DE VIDEO  
VOOR MEER  
INFORMATIE



Oester-spat-op-stone  
geproduceerd  
door de  
Reefcovery-  
partners.

Molly Hughes, UCent | Reefcovery

THANK YOU FOR READING

NOVEMBER 2025 - 1 #

